

## KEN-M11 & KEN-M12

### Οδηγίες χρήσης Web Platform for GPS/Alarm

#### Εισαγωγή

Ευχαριστούμε που επιλέξατε ένα από τα προϊόντα μας. Τα προϊόντα μας έχουν υποστεί αυστηρό ποιοτικό έλεγχο και καλύπτουν όλες τις προδιαγραφές ασφαλείας και καλής λειτουργίας. Παρόμοια οπτικά προϊόντα δεν έχουν καμία σχέση με την ποιότητα των εσωτερικών υλικών και του λογισμικού με τα προϊόντα της Kentall Tech.

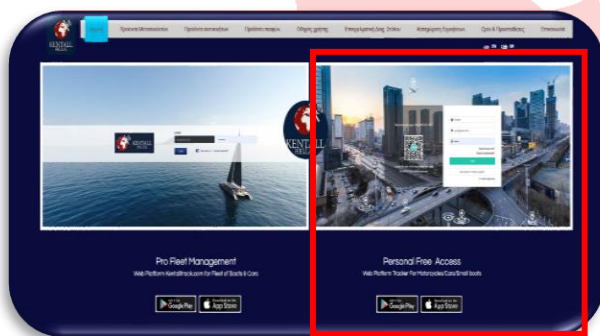
Οι οδηγίες αυτές θα σας βοηθήσουν να κατανοήσετε τις λειτουργίες της πλατφόρμας. Διαβάστε προσεκτικά αυτές τις οδηγίες πριν την χρήση της. Τα χαρακτηριστικά και οι προδιαγραφές των προϊόντων μπορούν να αλλάξουν χωρίς προειδοποίηση για λόγους βελτίωσης της συσκευής. Ο κατασκευαστής και οι διανομείς του δεν ευθύνονται για οποιαδήποτε δυσλειτουργία του προϊόντος που οφείλεται σε κακή χρήση, κακή τοποθέτηση ή παρέμβαση στο εσωτερικό των συσκευών. Η Kentall Tech δεν φέρει καμία ευθύνη για την καλή λειτουργία της πλατφόρμας αυτής. Την απόλυτη ευθύνη φέρει ο δημιουργός της baanooliot.

#### Εισαγωγή στην πλατφόρμα:

##### Από υπολογιστή

[www.kentalltech.com](http://www.kentalltech.com)

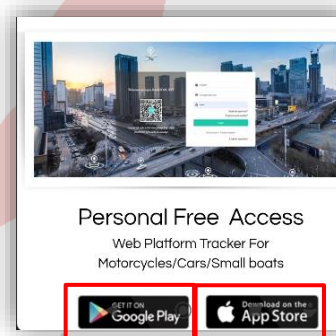
Επιλέγεται την πλατφόρμα : Personal Free Access



##### Από κινητό iOS ή Android

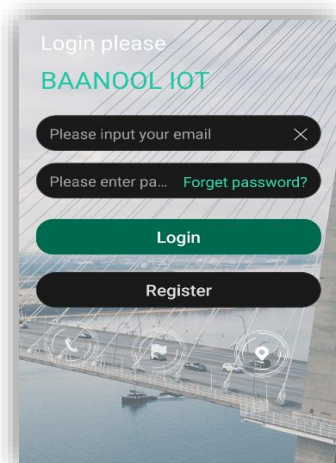
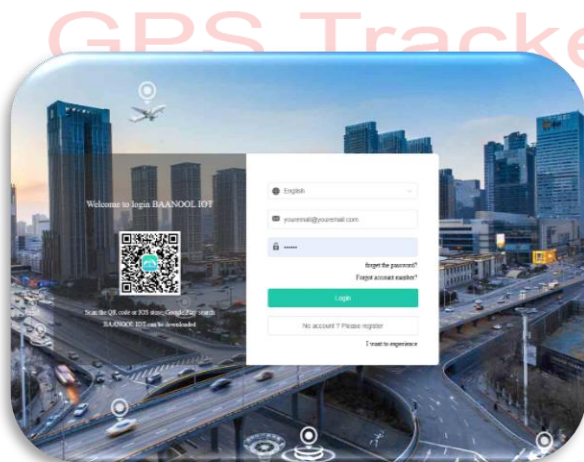
Επιλέξτε ανάλογα με το κινητό σας

Google Play ή AppStore

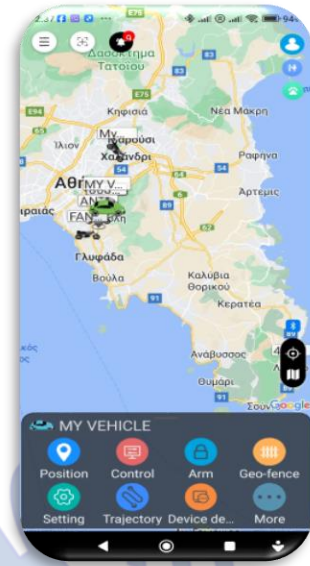
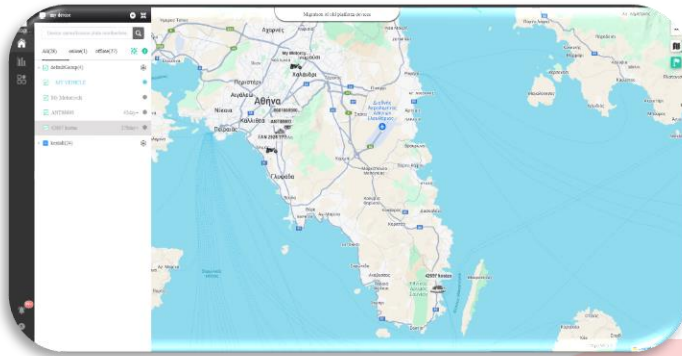


#### Login – Σύνδεση στην πλατφόρμα

Συμπληρώστε το email σας και το Password και πατήστε login

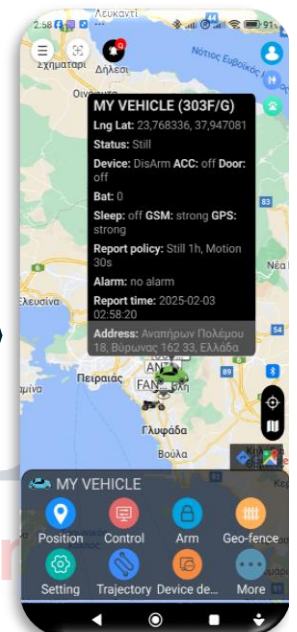
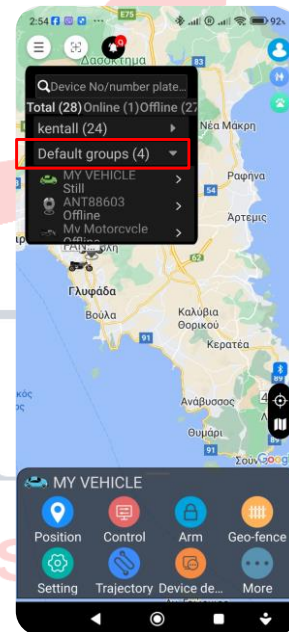
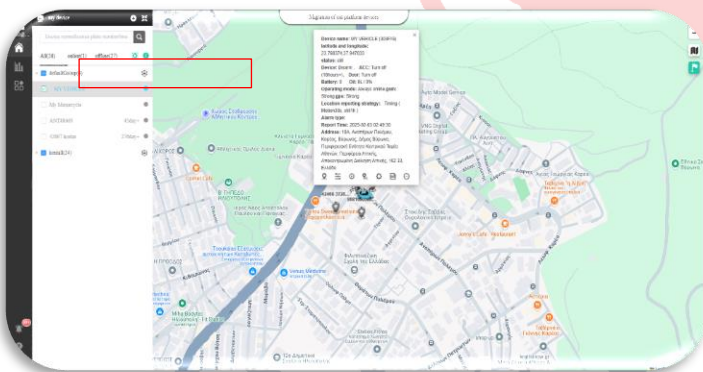


Εάν η σύνδεση είναι επιτυχής θα εμφανιστεί ο χάρτης με τα οχήματα μας



Από τον υπολογιστή αριστερά στο μενού κάνουμε κλικ το όχημα που θέλουμε και αυτόματα στον χάρτη εμφανίζεται η θέση του

Από το κινητό πατάμε αριστερά πάνω τις 3 παύλες, επιλέγουμε default group Και μετά το όχημα που θέλουμε



Τώρα έχουμε την τρέχουσα θέση του οχήματος μας στον χάρτη.

Ακριβώς πάνω από την θέση του οχήματος έχει ανοίξει ένα παράθυρο με την τρέχουσα κατάσταση (status) του συγκεκριμένου οχήματος.

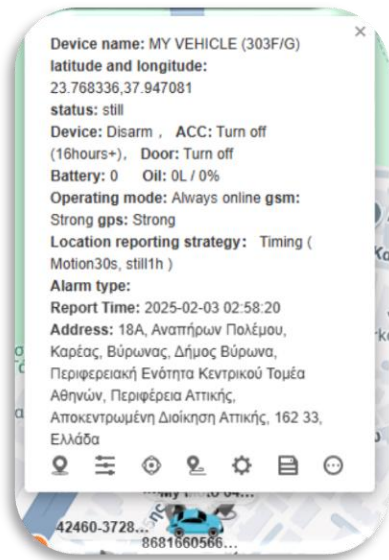
Στον υπολογιστή κάτω από το status εμφανίζονται κάποια σύμβολα – κουμπιά που είναι για να κάνουμε ρυθμίσεις.

Στην εφαρμογή του κινητού τα σύμβολα – κουμπιά εμφανίζονται στο κάτω μέρος της οθόνης.

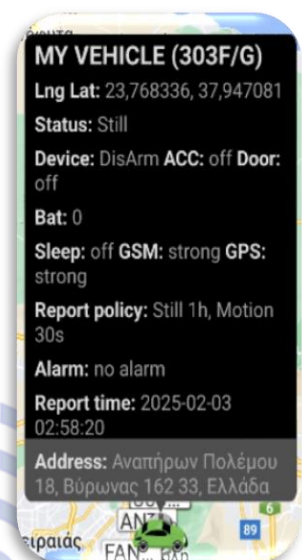
### Κατάσταση (Status) του οχήματος

Στον υπολογιστή

Στο κινητό



**Device Name**=Όνομα οχήματος  
**Latitude and Longitude**=Συντεταγμένες  
**Status**= (Still) Σε ακινησία (Move) Σε κίνηση.  
**Device**= (Disarm) Αφόπλιστο (Arm) Οπλισμένο\*  
**ACC**= (Turn off) Διακόπτης μηχανής κλειστός (On) Διακόπτης μηχανής ανοικτός  
**Door**= (Turn off) Παγίδα πόρτας ανοικτή\*\* (Turn On) Παγίδα πόρτας κλειστή\*\*  
**Battery** = Κατάσταση μπαταρίας tracker \*\*  
**Oil**= Μετρητής ποσότητας καυσίμου σε ποσοστό\*\*  
**Operation Mode**= Κατάσταση λειτουργίας (Always Online) Λειτουργία συνεχής (Sleep by Shock) λειτουργία εξοικονόμησης Ενέργειας.  
**Location reporting strategy** = Κατάσταση GPRS ενημέρωσης Πλατφόρμας.  
 Timing (Motion30s, still1h)= "όταν κινείται κάθε 30 δευτερόλεπτα και όταν είναι σταματημένο ανά 1 ώρα.



**Alarm type:** Απία συναγερμού  
**Low battery alarm**= Χαμηλή τάση μπαταρίας  
**Shock alarm**= Έντονος κραδασμός ή μετακίνηση  
**Illegal engine on**= Παραβίαση διακόπτη μηχανής.  
**Report Time** = Ημερομηνία & ώρα Τελευταίου στίγματος  
**Address** = Διεύθυνση τελευταίου στίγματος

\* Η ένδειξη ισχύει μόνο με εντολή από πλατφόρμα  
 \*\* Μόνο για συγκεκριμένες συσκευές

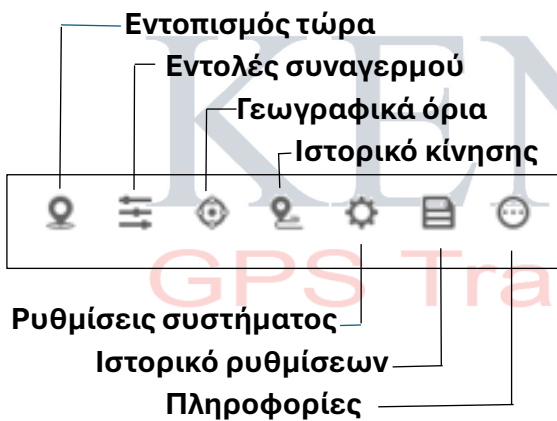
### Εντολές & Ρυθμίσεις του συστήματος

#### Από υπολογιστή

Στο κάτω μέρος του Status υπάρχουν τα Σύμβολα κουμπιά ρυθμίσεων:

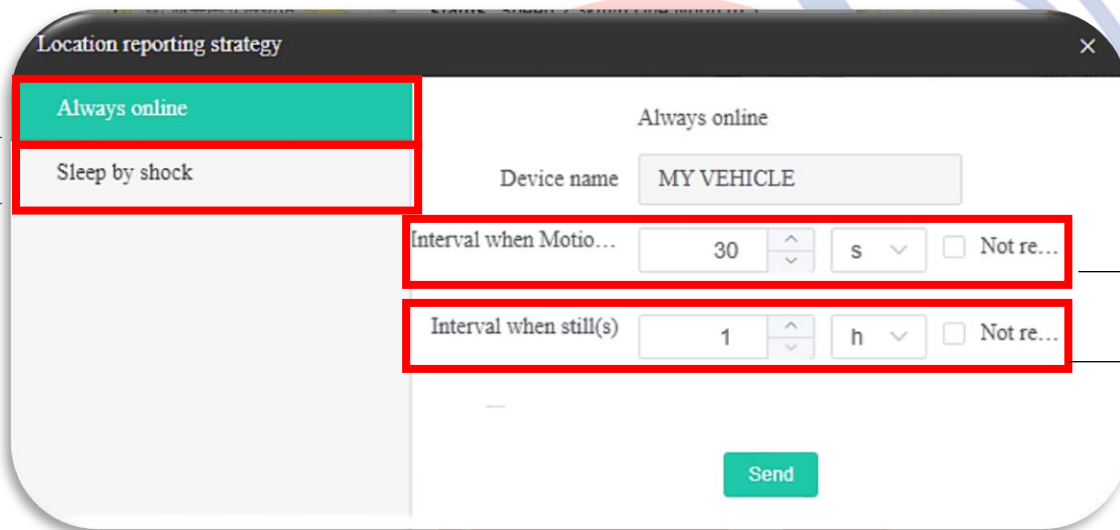
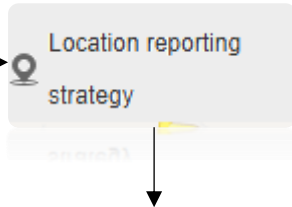
#### Από κινητό

Στο κάτω μέρος της οθόνης υπάρχουν Τα σύμβολα κουμπιά ρυθμίσεων:



## Επεξηγήσεις εντολών & ρυθμίσεων του συστήματος (αναλυτικά)

### Από Υπολογιστή



Επιλέγοντας το Sleep by Shock, κάθε φορά που το όχημα θα είναι σταματημένο πάνω από 1-2 λεπτά με κλειστό τον διακόπτη μηχανής, το σύστημα θα ενεργοποιεί την εξοικονόμηση ρεύματος (μπαταρίας του οχήματος) και την εξοικονόμηση δεδομένων της κάρτας.

Αυτή η λειτουργία στην ουσία κλείνει τον δέκτη του GPS και τα δεδομένα της κάρτας Sim εξοικονομώντας και κατανάλωση ρεύματος αλλά και κόστος λειτουργίας της κάρτας. Αυτή επιλογή συνιστάται για οχήματα (μοτοσυκλέτες) με μικρές μπαταρίες.

Μειονέκτημα αυτής της επιλογής είναι ότι όταν το σύστημα μπει σε λειτουργία Sleep mode, ο χρήστης δεν μπορεί να στέλνει εντολές και ρυθμίσεις από την πλατφόρμα γιατί θα έχει κλείσει τα δεδομένα.

Για να βγει το σύστημα από το Sleep Mode μπορούμε να κάνουμε μία κλήση στον αριθμό της κάρτας SIM που είναι στην συσκευή και για μερικά λεπτά θα ανοίξει τα δεδομένα. Σε αυτόν τον χρόνο μπορούμε να στείλουμε εντολές από την Πλατφόρμα (πχ. Όπλιση ή αφόπλιση κλπ).

Επιλέγοντας το **Always online** το σύστημα θα είναι σε λειτουργία συνέχεια και θα ενημερώνει την πλατφόρμα ανάλογα με την ρύθμιση των χρόνων.

Με αυτή την επιλογή ο χρήστης θα έχει συνέχεια επαφή με το όχημα και τις ρυθμίσεις μέσω πλατφόρμας. Συνιστάται για οχήματα που κινούνται συχνά και ο χρήστης θέλει να έχει πάντα επαφή με το όχημα.

Δεξιά μπορούμε να ρυθμίσουμε το σύστημα για το πόσο συχνά θα ενημερώνει την πλατφόρμα με το στίγμα του οχήματος.

Σε αυτή την ρύθμιση έχουμε ουσιαστικά 2 ρυθμίσεις.

1.- **Interval when motion:** Για το κάθε πότε θα κάνει upload το στίγμα όταν κινείται το όχημα

2.- **Interval when still:** Για το κάθε πότε θα κάνει upload το στίγμα όταν είναι ακίνητο.

Οι ρυθμίσεις χρόνου είναι ανάλογα με την επιλογή παραδίπλα

s=δευτερόλεπτα

m= λεπτά

h=ώρες.

Αφού επιλέξουμε τους χρόνους πατάμε το Send.

Προσοχή: Επιλογή χρόνων κάτω των 30

δευτερολέπτων ενδέχεται να δημιουργεί

πρόβλημα στην κινητή τηλεφωνία και να μην

λειτουργεί σωστά το σύστημα.

### Από Υπολογιστή



- Off oil and electricity → Εντολή για μπλοκάρισμα κινητήρα\* (Αν διαθέτει)
- Restore oil and electricity → Εντολή για απεμπλοκή κινητήρα\* (Αν διαθέτει)
- Stop alarm → Εντολή για διακοπή συναγερμού\*
- Arm → Εντολή για απομακρυσμένη Όπλιση συναγερμού\*
- Disarm → Εντολή για απομακρυσμένη αφόπλιση συναγερμού\*
- Overspeed alarm → Εντολή για όριο ταχύτητας οχήματος\*.

**\*Οι εντολές αυτές λειτουργούν μόνο αν το σύστημα είναι OnLine και επικοινωνεί με την πλατφόρμα. (πράσινο εικονίδιο οχήματος).**



- Geo-fence → Επιλογή Γεωγραφικών ορίων (πχ. Αττική ή Αθήνα)
- Movement alarm → Εντολή για να ορίσουμε μια συγκεκριμένη ακτίνα γύρο από το όχημα
- Unshift → Απενεργοποίηση γεωγραφικών ορίων και ακτίνας γύρο από το όχημα



- real time trajectory → Εντολή για να διαγράφεται μια γραμμή της πορείας στον χάρτη.
- historical trajectory → Εντολή για να ανατρέξουμε στο ιστορικό κίνησης.  
Επιλέγοντας το ανοίγει ένα νέο παράθυρο όπου μπορούμε να εισάγουμε την ημέρα ή τις ημέρες που θέλουμε να δούμε.

## Από Υπολογιστή

The screenshot shows the 'Setting' menu of the application. The settings are organized into two columns:

- Left Column:**
  - External power outage:
  - Vibration alarm:
  - Time zone settings: 2.0
  - Device restart:  Cancel  Confirm
  - Set the initial mileage value: 190 km
- Right Column:**
  - Horn Switch:
  - ACC ON/OFF Alert:
  - Set SMS password: 123456
  - Initialization Settings:  Cancel  Confirm
  - Shock sensitivity: High

Annotations and instructions:

- Settings Icon:** Ενεργοποίηση/απενεργοποίηση ειδοποίησης απουσίας παροχής ρεύματος μονάδας
- Vibration alarm:** Ενεργοποίηση/απενεργοποίηση ανιχνευτή κραδασμών
- Time zone settings:** Ρύθμιση ρολογιού (+2 για Ελλάδα)
- Device restart:** Επανεκκίνηση συσκευής
- Set the initial mileage value:** Μετρητής χιλιομέτρων
- Shock sensitivity:** Ρύθμιση ανιχνευτή κραδασμού 3 επιπέδων: Χαμηλή, Μεσαία, Υψηλή. Ρυθμίστε ανάλογα το όχημα και τις ανάγκες σας
- Set SMS password:** Κωδικός επικοινωνίας για εντολές SMS
- ACC ON/OFF Alert:** Ενεργοποίηση / Απενεργοποίηση ειδοποίησης κάθε φορά που ο διακόπτης μηχανής ανοίγει ή κλείνει. (Ειδοποίηση με Push Notification)
- Initialization Settings:** Ενεργοποίηση/απενεργοποίηση σειρήνας Σημ. Δεν ισχύει για όλα τα μοντέλα
- Buttons:** Ακύρωση(Cancel) ή Επιβεβαίωση και αποθήκευση ρυθμίσεων (OK)

Για να ισχύουν οι αλλαγές ρυθμίσεων θα πρέπει το σύστημα να είναι OnLine με την πλατφόρμα.

Εικονίδιο οχήματος πράσινο.





Πληροφορίες συστήματος

Device Information
Installation Information

Device name	MY VEHICLE	imei number:	864893034617574
License pla..	Please enter the license	Device model:	303F/G
Color	blue	SIM card:	307070707794 50509593
Device gro..	Default group	Software version:	
Device pho..	307070707794 5050959	ip:	
Product type	303F/G	Port:	
Location ic...		apn:	
		Registration time:	
		Expiration time:	Device permanent
		Update time:	2025-02-06 09:41:13


Καταγραφή όλου του ιστορικού εντολών και ρυθμίσεων του συστήματος.


Serial number	Command	status	Time
1	Disarm	Send successfully	2025-02-05 18:17:23
2	Disarm	Send successfully	2025-02-02 16:50:06
3	Arm	Send successfully	2025-02-02 16:48:51
4	Disarm	Send successfully	2025-02-02 15:19:17
5	Arm	Send successfully	2025-02-02 15:10:33
6	Setting	Request to send command response timeout	2025-02-02 14:39:01
7	Setting	Send successfully	2025-02-02 13:10:02
8	Location reporting strategy	Send successfully	2025-02-02 13:09:00
9	Location reporting strategy	Send successfully	2025-02-02 13:08:10

## Χειρισμός από κινητό

Αφού έχετε κατεβάσει την εφαρμογή “BAANOOL IOT” μπορείτε να έχετε πλήρη διαχείριση του συστήματος σας ή των συστημάτων σας.

Βάλτε τους κωδικούς σας για να εισέλθετε στην εφαρμογή

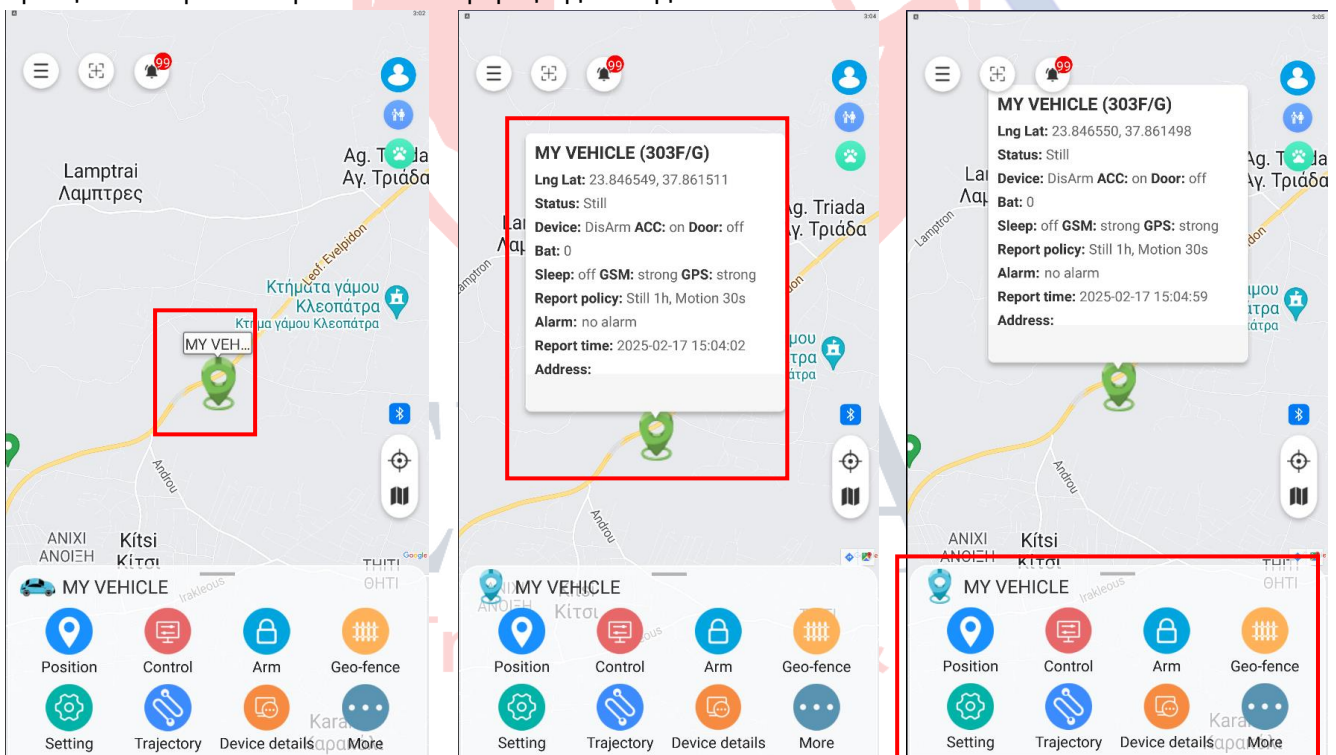
Επιλέξτε το εικονίδιο Baanool Car:  Baanool Car

Κάντε κλικ στο Μενού πάνω αριστερά της οθόνης σας (3 παύλες)  για να δείτε όλες τις συσκευές



και επιλέξτε αυτή που θέλετε ώστε να εμφανιστεί στον χάρτη

Μπορείτε να κάνετε κλικ πάνω στο εικονίδιο του οχήματος για να πάρετε όλες τις τρέχουσες πληροφορίες ή να κάνετε χειρισμούς από τα άμεσα κουμπιά στο κάτω μέρος της οθόνης.





## Επεξήγηση πλήκτρων



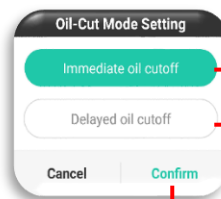
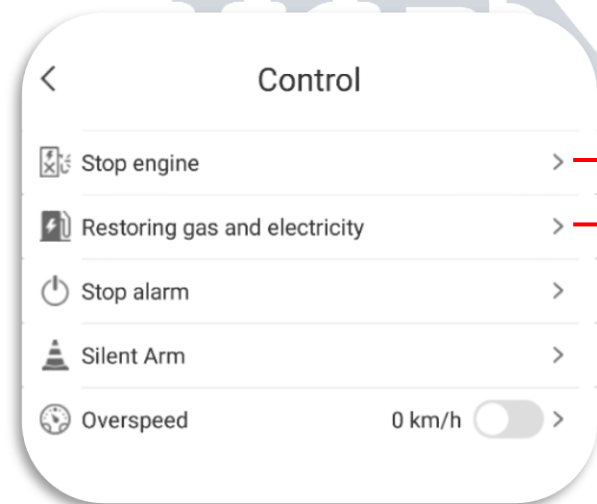
### Αναλυτικά:



Position Επαληθευει την τρέχουσα θέση του οχήματος.



Control Έλεγχος συσκευής

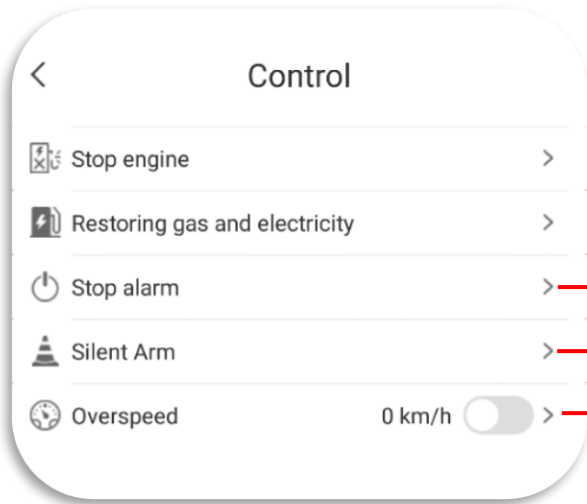


Επιβεβαίωση εντολής

Άμεσο μπλοκάρισμα κινητήρα  
Μπλοκάρισμα κινητήρα με καθυστέρηση. Λόγω ασφαλείας.

Το μπλοκάρισμα θα γίνει αφού σβήσει ο κινητήρας με συνέπεια μετά να μην ξανά-εκκινήσει.

Ακύρωση εντολής μπλοκαρίσματος κινητήρα



- Προσοχή. Διακοπή την λειτουργία συναγερμού
- Προσοχή. Λειτουργία συναγερμού χωρίς
- Ορισμός ανώτερης επιτρεπτής ταχύτητας . Σε περίπτωση υπέρβασης ειδοποιεί την χρήστη με μήνυμα και ενεργοποιείται η σειρήνα.



Arm

Εντολή όπλισης του συναγερμού



DisArm

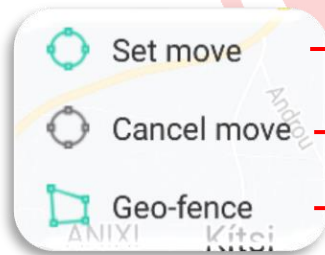
Εντολή αφόπλισης του συναγερμού.

Προσοχή: "ότι γράφει κάτω από το εικονίδιο αυτή η εντολή θα σταλεί.



Geo-fence

Ρύθμιση γεωγραφικών ορίων επιτρεπόμενης κίνησης.



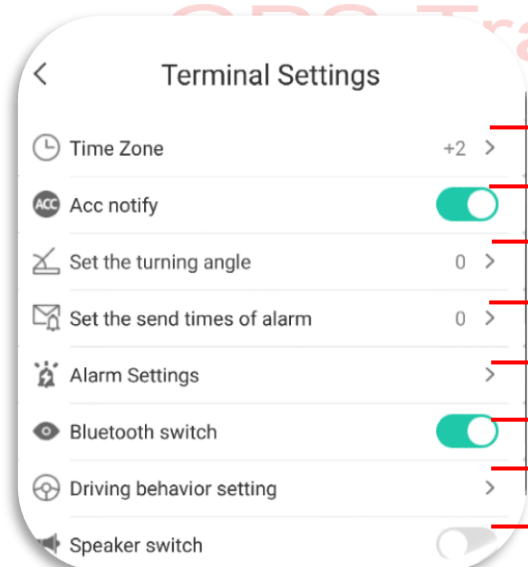
- Ορίζει μια ακτίνα 200μέτρων από το σημείο που βρίσκεται το όχημα . Αν βγει εκτός της ακτίνας ειδοποιείται ο χρήστης. Η λειτουργία αυτή ισχύει ακόμα και με το σύστημα σε αφοπλισμό.
- Ακύρωση της ακτίνας 200μέτρων
- Ορίζει την επιθυμητή ακτίνα από το σημείο που βρίσκεται το όχημα . Αν βγει εκτός της ακτίνας ειδοποιείται ο χρήστης. Η λειτουργία αυτή ισχύει ακόμα και με το σύστημα σε αφοπλισμό.



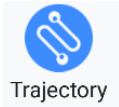
Setting

KENTALL

GPS Trackers & Alarms



- Ρύθμιση εσωτερικού ρολογιού σε σχέση με την ώρα Γκρινουιτς Για Ελλάδα τον χειμώνα +2 και το καλοκαίρι +3
- Ενεργοποίηση ειδοποίησης κάθε φορά που ανοίγει ή κλείνει ο διακόπτης μηχανής.
- Ενημέρωση πλατφόρμας όποτε αλλάζει πορεία σε μίρες.
- Ρύθμιση για το πόσα SMS θα στέλνει σε κάθε παραβίαση
- Ρύθμιση Ενεργοποιήσεων – Μόνο για ορισμένα μοντέλα
- Ρύθμιση Bluetooth - Μόνο για ορισμένα μοντέλα
- Ρύθμιση οδικής συμπεριφοράς οδηγού.
- Ρύθμιση μεγαφώνου - Μόνο για ορισμένα μοντέλα



- Open live track
- Track playback

→ Ενεργοποίηση ζωντανής παρακολούθησης – Default ενεργή  
→ Ιστορικό κίνησης (σε βάθος χρόνου 30 ημερών)

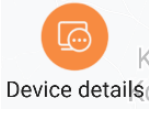
**Set playback time**

- Today
- Yesterday
- Last 3 days
- Last 7 days
- customize
- Start time: 2025-02-11 00:00:00
- End time: 2025-02-17 23:59:59

→ Ιστορικό κίνησης σήμερα  
→ Ιστορικό κίνησης χθες  
→ Ιστορικό κίνησης τελευταίων 3 ημερών  
→ Ιστορικό κίνησης τελευταίων 7 ημερών  
→ Ιστορικό κίνησης συγκεκριμένων ημερών  
→ Ιστορικό κίνησης έναρξη  
→ Ιστορικό κίνησης λήξης

Cancel | Confirm

→ Ακύρωση ή επιβεβαίωσης εντολής



πληροφορίες συσκευής IMEI, ΑΡΙΘΜΟΣ ΚΑΡΤΑΣ SIM & ID, GROUP, PRODUCT, VERSION, REGISTRATION DATE κλπ.

**MY VEHICLE** Edit

Icon

Device IMEI 864893034617574

phone number 307070707794 50509593

Group Default groups

product type 303F/G

Version number 0

Registration date

Validity period Permanent

Installation Information >



- Report
- Instruction record
- Unbind the device

→ Αναφορές & στατιστικά  
→ Καταγραφή ιστορικού εντολών & ρυθμίσεων  
→ **ΠΡΟΣΟΧΗ: ΔΙΑΓΡΑΦΕΙ ΤΗΝ ΣΥΣΚΕΥΗ ΑΠΟ ΤΟ ACCOUNT**